

Dětský elektrický traktor **FOREST 24V**

MANUÁL



 **bezva**
zboží.cz

Copyright © BezvaZboží.cz | andos s.r.o. | Specialista na dětská elektrická vozítka

Upozornění

Návod slouží ke správnému a snazšímu sestavení dětského vozítka. Barva vozítka, některé jeho funkce či typ dálkového ovládání, jaké jsou v tomto manuálu uvedené, se mohou mírně lišit dle výrobce daného vozítka.

Návod rovněž obsahuje pokyny k údržbě vozítka a baterií, stejně tak i instrukce k rychlému odstranění drobných závad.

Tento návod si prosím uschovejte pro případnou budoucí potřebu.

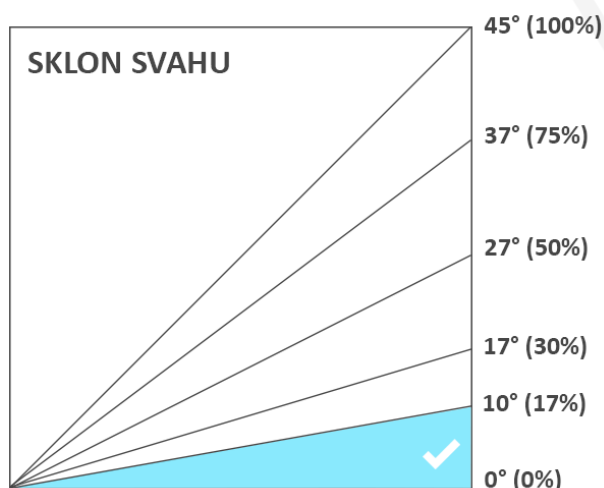
Veškeré díly vybalte z krabice a postupujte přesně podle jednotlivých, po sobě jdoucích obrázků.

OBSAH MANUÁLU

1 DŮLEŽITÁ UPOZORNĚNÍ.....	1
2 SESTAVENÍ VOZÍTKA.....	2
3 SESTAVENÍ VLEKU	7
3 OVLÁDACÍ PRVKY VOZÍTKA	9
4 DÁLKOVÉ OVLÁDÁNÍ.....	10
5 NABÍJENÍ BATERIÍ.....	11
5 snadných kroků pro maximální životnost baterií	11
6 ZÁVADY A JEJICH ODSTRANĚNÍ.....	12

1 DŮLEŽITÁ UPOZORNĚNÍ

- Před sestavením a prvním užitím vozítka si prosím pečlivě prostudujte celý tento manuál.
- Vozítko lze užívat pouze **pod dohledem dospělé osoby!**
- Vozítko nesmí být používáno na silnicích a rušných cestách!
- Před prvním použitím musí být vozítko **plně nabité**.
- Maximální nosnost činí **35 kg**. Tuto hranici nepřesahujte. Nedodržením hrozí nenávratné poškození vozítka.
- Vozítko nikdy nepoužívejte v dešti.
- Za vozítkem během jízdy nic netáhněte.
- Pokud se kola při jízdě zaseknou o překážku a vozítko tak nemůže jet dál, **nesmí se držet stlačený nožní pedál**. V takovém případě může dojít k vážnému poškození motorů a převodovek, a to nad rámec záruky.
- Před změnou směru (vpřed/vzad) či rychlosti jízdy vozítko **vždy nejprve zcela zastavte**. Nedodržením může dojít k vážnému poškození motorů a převodovek.
- **Nejezděte na mokřem povrchu nebo na svahu se sklonem větším než 10 stupňů (tj. 17 %).**



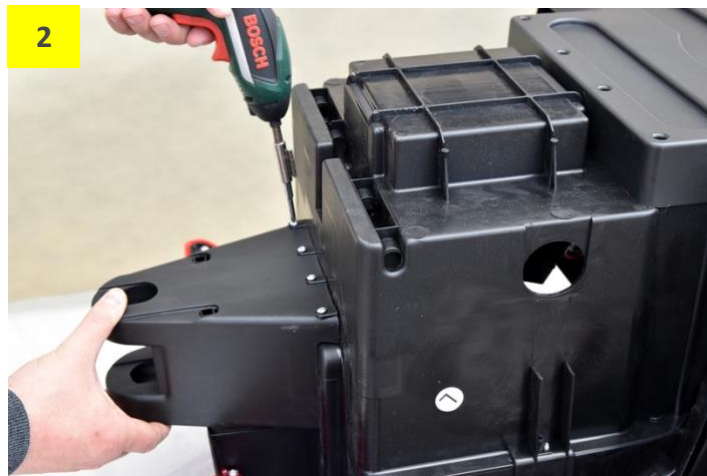
- Vozítko není určeno pro jízdu na svahu větším než 10° (tj. 17 %). Nedodržením může dojít k poškození motorů a převodovek.
- Mějte prosím na paměti, že jízda do kopce je pro vozítko náročnější a žádá si proto větší odběr energie. Může tak dojít k rychlejšímu vybití baterií.

Bezpečnost dítěte

- Dobíjení baterií smí provádět pouze dospělá osoba.
- Při užívání vozítka je nutný dohled dospělé osoby.
- Nejezděte s vozítkem blízko silnic a rušných cest.
- Dítě musí mít při jízdě helmu.

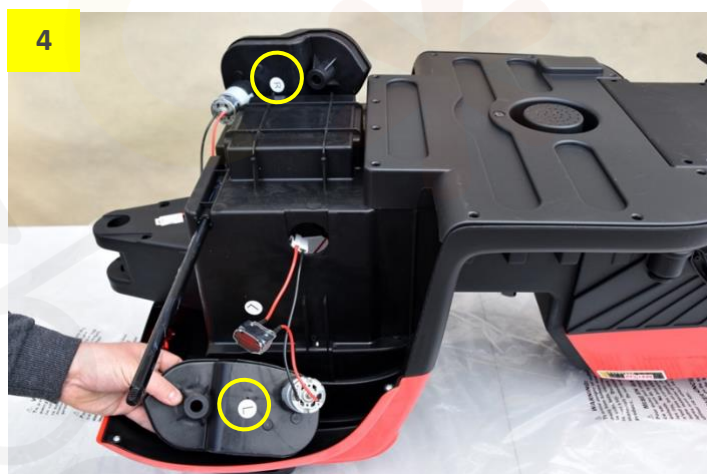
Obr. 1: Vybalte traktor z krabice. Vyndejte všechny díly z vozítka. Vozítko položte na měkkou podložku, aby při montáži nedošlo k jeho poškození, zejména poškrábání.

Obr. 2: Nasadte a přišroubujte zadní rám s okem pro oj vleku.



Obr. 3: Zadní osu namažte celou vazelínou, v horším případě olejem (důležité). Osu následně prostrčte otvory v traktoru.

Obr. 4: Na zadní osu nasadte motory podle jejich označení (motor L přijde na levou stranu z pohledu řidiče, motor R na stranu pravou).



Obr. 5 a 6: Po nasazení motorů osu znovu potřete vazelínou.



Obr. 7 a 8: Nasadte obě zadní kola na osu. Ke kolům nasadte kovovou podložku a našroubujte matici.



Obr. 9 a 10: Matice kol s citem dotáhněte proti sobě. Vyzkoušejte, zda se kola po dotažení matek, mohou volně otáčet.



Obr. 11 a 12: Nasazení předních kol – **Důležité:** Než nasadíte přední kola, jako první nasadte na osu kovovou podložku! Použijte větší kovovou podložku. Následně osy namažte vazelínou nebo olejem a můžete nasadit přední kola.



Obr. 13 a 14: K předním kolům přiložte menší kovovou podložku a našroubujte matku. Matku s citem dotáhněte. Vyzkoušejte, zda se kola po dotažení matek mohou volně otáčet.



Obr. 15: Přišroubujte přední blatníky.

Obr. 16: Nasadte atrapu výfuku. Jemným tlakem dlaně zatlačte výstupky na výfuku tak, aby zapadly do otvorů v traktoru.



Obr. 17: Nasazení atrapy výfuku.

Obr. 18: Namažte osu řízení vazelínou nebo olejem.



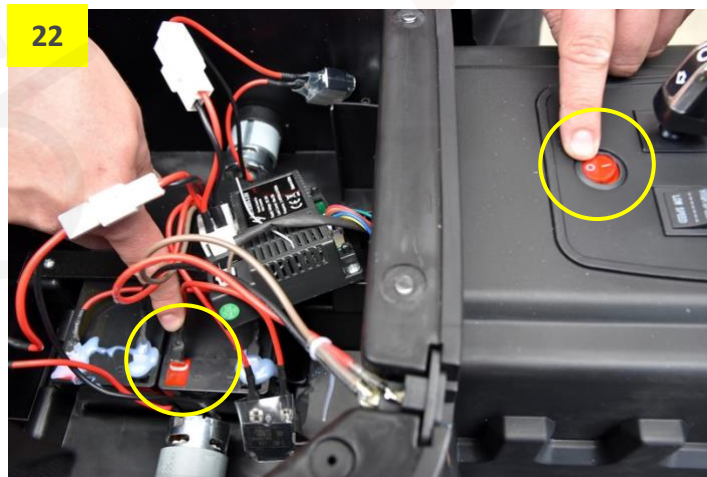
Obr. 19: Nasadte volant na osu řízení a přišroubujte jej.

Obr. 20: Zapojení motorů – před zapojením motorů zkontrolujte mosazné konektory uvnitř zástrček. Konektory musejí být rovně a uprostřed. Jsou-li vychýlené ke straně, narovnejte je (stačí například malým šroubovákem).



Obr. 21: Po kontrole konektorů můžete motory zapojit – zástrčky do sebe musí jít snadno zastrčit.

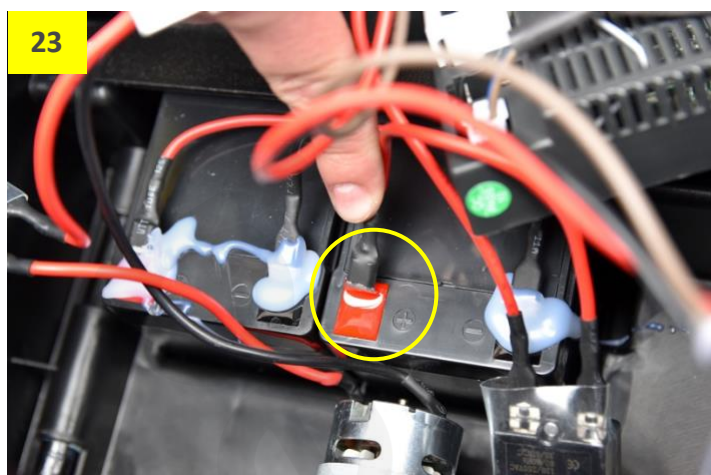
Obr. 22: Nyní bude potřeba zapojit baterie. Před zapojením baterií se ujistěte, že hlavní vypínač je v pozici „O“ a traktor je tedy vypnutý.



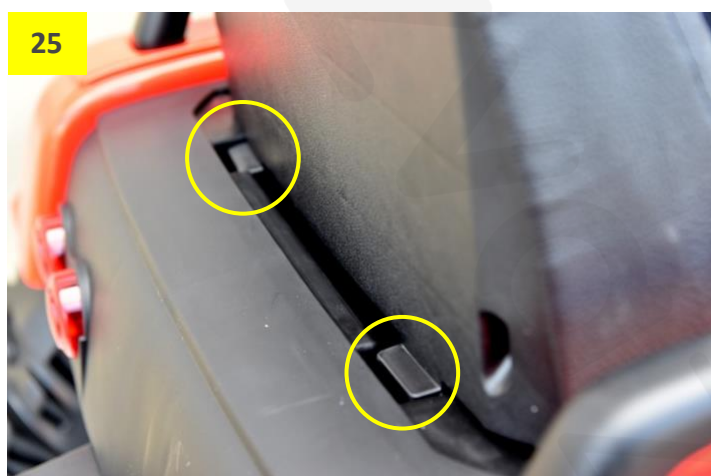
Text pokračuje na další straně.

Obr. 23: Zapojení baterií – červené kabely na červené plusy, černé kabely na černé mínusy

Obr. 24: Nasadte sedačku. Výstupky na sedačce je potřeba zatlačit až nadoraz do otvorů v traktoru.



Obr. 25 a 26: Nasadte a přišroubujte sedačku.

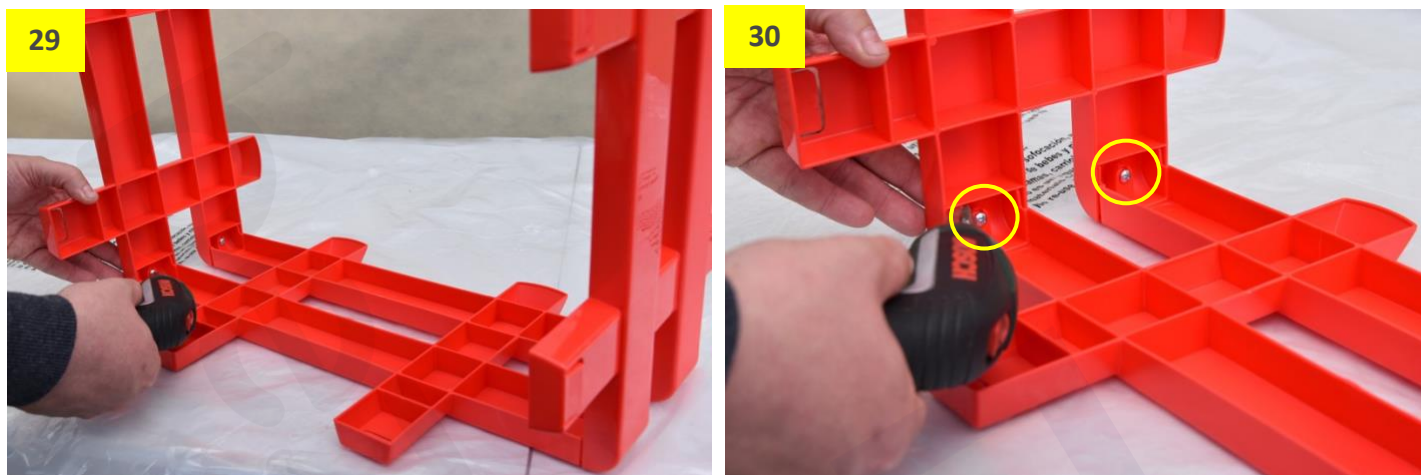


Obr. 27 a 28: Nasazení poklic kol – než nasadíte poklice kol, zapněte vozítko, stlačte pedál a zkontrolujte, zda se kola točí správným směrem vpřed a vzad. Pokud kontrola proběhla v pořádku, nasadte všechny poklice.

Obr. 28: Výstupky na poklicích je potřeba nasměrovat do otvorů v kolech. Zatlačte poklice do kol tak, aby se zacvakly a řádně upevnily.

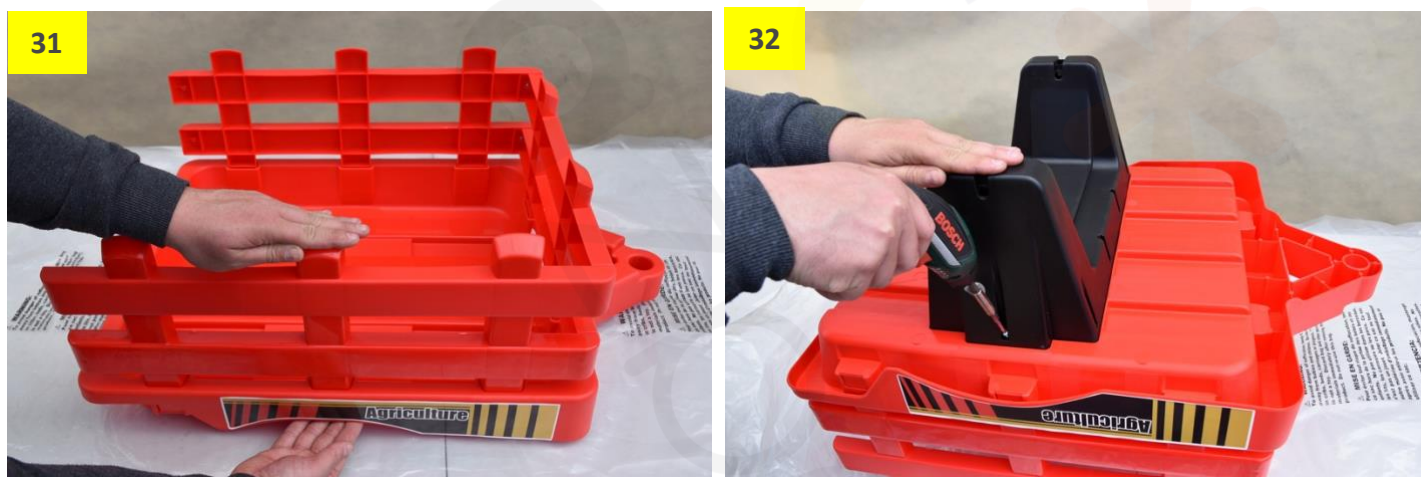


Obr. 29 a 30: Sešroubujte ohrádku vleku.



Obr. 31: Ohrádku nasadte na spodní díl vleku. Jednou rukou vlek zespod podpírejte, druhou rukou jemným tlakem zatlačte na ohrádku, aby správně zapadla do otvorů.

Obr. 32: Přišroubujte nápravu vleku.



Obr. 33: Osu vleku namažte vazelínou nebo olejem.

Obr. 34: Než nasadíte kola, přiložte na osu z obou stran kovovou podložku.



Obr. 35 a 36: Nasadte kola. K oběma kolům přiložte kovovou podložku a našroubujte matky. Obě matky pak s citem dotáhněte.



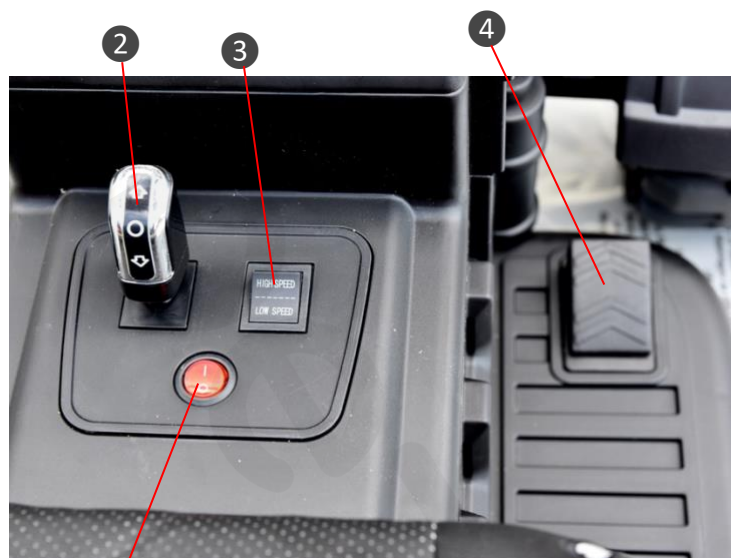
Obr. 37 a 38: Nasadte poklice. Plastové výstupky na poklicích je potřeba zacvaknout až nadoraz do otvorů v kolech.



Obr. 39 a 40: Připojení vleku k traktoru



3 OVLÁDACÍ PRVKY VOZÍTKA



1. Hlavní vypínač O-I (O-vypnuto / I-zapnuto)
2. Změna směru jízdy (vpřed x neutrál x vzad)
 - **Pozor: před změnou směru jízdy nebo změnou rychlosti vozítka vždy nejprve zcela zastavte! Nedodržením hrozí nenávratné poškození motorů a převodovek!**
3. Změna rychlosti (HIGH SPEED = rychlá jízda / LOW SPEED = pomalá jízda)
4. Pedál – stlačením se vozítko rozjede, uvolněním samo zabrzdí
5. Displej – po zapnutí vozítka zobrazuje stav baterie (napětí): plně nabitá baterie platí pro hodnotu **24,80 V a více** (jakmile klesne pod 24 V, baterii je potřeba nabít).
6. Přepínání mezi režimy zabudované muziky / USB / AUX
7. Pozastavit/Spustit muziku
8. **Stisknutím** tlačítka = další skladba v pořadí
Přidržením tlačítka = zvýšení hlasitosti
9. **Stisknutím** tlačítka = předchozí skladba
Přidržením tlačítka = snížení hlasitosti
10. AUX (3,5 mm jack) pro přehrávání muziky
11. USB pro přehrávání muziky

Text pokračuje na další straně.

4 DÁLKOVÉ OVLÁDÁNÍ

Do ovladače vložte 2 mikrotužkové baterie R3 AAA.
Pozor na správnou polaritu + / -

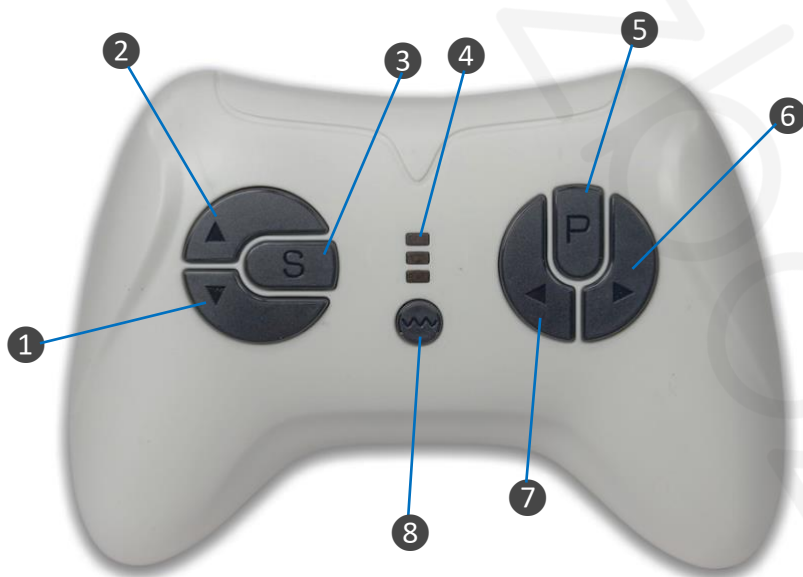


Spárování traktoru s dálkovým ovladačem

1. **Traktor vypněte** pomocí hlavního vypínače na palubce (viz ovládací prvky na předešlé straně).
2. Na ovladači stiskněte a **přidržte tlačítko pro spárování (viz č. 8 níže)**, dokud nezačne blikat LED dioda rychlosti.
3. Nyní **zapněte traktor** hlavním vypínačem na palubce.
4. **Pokud je ovladač spárován**, blikání LED diody rychlosti by se mělo změnit v trvalé svícení.

Tento postup je potřeba provést při každé výměně baterií či v případě, kdy ovladač nefunguje správně. Pokud ovladač nereaguje, vyměňte prosím baterie.

Dálkové ovládání se přibližně po 10 vteřinách nečinnosti automaticky vypne. Stisknutím jakéhokoliv tlačítka jej znovu zapnete.



1. Dozadu
2. Dopředu
3. Volba rychlosti (pomalú/středně/rychle)
4. LED diody rychlosti – zobrazují zvolený rychlostní stupeň
5. PARKOVACÍ BRZDA – stisknutím se autíčko zastaví a na ovladači začnou blikat všechny 3 LED diody. V tomto režimu autíčko nelze ovládat. Opětovným stisknutím lze autíčko znovu řídit.
6. Doprava
7. Doleva
8. Spárování ovladače s vozítkem



I. DŮLEŽITÉ UPOZORNĚNÍ: Před změnou rychlosti či směru jízdy (vpřed/vzad) vozítko **vždy nejprve zastavte**, aby nedošlo k poškození motorů a převodovek.

II. DŮLEŽITÉ UPOZORNĚNÍ: Pokud s vozítkem jezdíte na zahradě nebo na jiném **nerovném povrchu**, nechejte vždy zařazenou **vyšší rychlost**.

5 NABÍJENÍ BATERÍ

- Dobíjení smí provádět **pouze dospělá osoba**.
- Před zahájením nabíjení musí být traktor **vypnutý**.
- Konektor nabíječky zasouvejte do nabíjecí zásuvky opatrně.
- Při vytahování konektoru **netahujte za kabel nabíječky** – hrozí poškození nabíječky nebo nabíjecí zásuvky.
- Doba nabíjení činí 8-10 hodin, dobíjejte **maximálně 12 hodin**.



Používejte pouze originální nabíječku určenou k tomuto vozítku!

Jak nabíjet:

1. Vozítko **vypněte**.
 3. Zapojte nabíječku do nabíjecí zásuvky pod sedačkou.
 4. Druhý konec nabíječky zapojte do elektrické zásuvky.
- Během nabíjení může být baterie i nabíječka teplá. Tento stav je normální.



5 snadných kroků pro maximální životnost baterií

Životnost baterií můžete správným užíváním a údržbou výrazně prodloužit. Pro maximální životnost baterie doporučujeme držet se následujících 5 kroků. Jejich dodržením zajistíte, že vám baterie **vydrží plně funkční po co nejdelší dobu**, čímž oddálíte potřebu výměny starých baterií za nové. **Zároveň tak přispíváte k ochraně naší planety.**

1. Před první jízdou v novém vozítku baterie nejprve dobijte po dobu 4-5 hodin.
2. Baterie nevybíjejte do úplného vybití – vždy, když si všimnete poklesu výkonu vozítka, dobijte baterie. Úplné vybití výrazně snižuje životnost baterií.
3. Baterie vždy chraňte před mrazem.
4. Baterie nikdy nepřebíjejte – doba nabíjení činí 8-10 hodin. Tuto dobu zbytečně nepřekračujte.
5. **Důležité:** Pokud vozítko nějaký čas nepoužíváte, dobíjejte baterie alespoň jednou měsíčně přibližně po dobu 6 hodin.



6 ZÁVADY A JEJICH ODSTRANĚNÍ

Závada	Možná příčina	Řešení
Vozítko nejede	Zapojená nabíječka	Ujistěte se, že je nabíječka je vypojená.
	Vybitá baterie	Nechte baterii dobít po dobu 8 až 10 hodin.
	Špatné zapojení baterie	Překontrolujte všechny kabely baterie. Ujistěte se, že konektory kabelů jsou pevně připojené ke správným kontaktům.
Vozítko jezdí jen chvíli	Vybitá baterie	Nechte baterii dobít po dobu 8 až 10 hodin.
	Stárnutí baterie	Vlivem stárnutí baterie dochází k degradaci její kapacity. V závislosti na stáří a počtu nabíjecích cyklů může být potřeba baterii vyměnit na novou.
Nefungují zvuky	Nastavená nízká hlasitost	Ujistěte, že zvukové efekty jsou nastavené nahlas. Hlasitost zvýšíte pomocí tlačítek na palubce.
	Připojené zařízení	Pokud je v některém ze vstupů (AUX, SD, USB, mini USB) zapojené zařízení (MP3, mobil atd.), zvukové efekty a klakson nemusí fungovat.
Baterii nelze nabít	Špatné zapojení baterie	Překontrolujte všechny kabely baterie. Ujistěte se, že konektory kabelů jsou pevně připojené ke správným kontaktům.
	Špatné zapojení nabíječky	Ujistěte se, že nabíječka je správně zapojená v nabíjecí zásuvce.
Zapojená nabíječka vydává bzučivý zvuk	Tento stav je normální.	Není nutné nijak řešit.
Vozítko jezdí pomaleji / je méně výkonné.	Vybité baterie	Dobijte prosím baterie.
	Nastavená pomalá rychlost	Překontrolujte, zda na palubní desce není přepínač pro změnu rychlosti v poloze pro pomalou jízdu. Zároveň se ujistěte, že jste nezvolili pomalou jízdu na dálkovém ovladači.