

Návod pro dětské elektrické autíčko

Mercedes-Benz X-Class 4x4

číslo modelu: XMX606



Copyright © BezvaZboží.cz | andos s.r.o. | Specialista na dětská elektrická vozítka

Upozornění

Návod slouží ke správnému a snazšímu sestavení dětského vozítka. Barva vozítka, některé jeho funkce či typ dálkového ovládání, jaké jsou v tomto manuálu uvedené, se mohou mírně lišit dle výrobce daného vozítka.

Návod rovněž obsahuje pokyny k údržbě vozítka a baterií, stejně tak i instrukce k rychlému odstranění drobných závad.

Tento návod si prosím uschovejte pro případnou budoucí potřebu.

Veškeré díly vybalte z krabice a postupujte přesně podle jednotlivých, po sobě jdoucích obrázků.

OBSAH NÁVODU

1	TECHNICKÉ PARAMETRY	1
2	ČTĚTE PŘED PRVNÍM POUŽITÍM ELEKTRICKÉHO VOZÍTKA	2
3	SESTAVENÍ VOZÍTKA.....	3
3	OVLÁDACÍ PRVKY	11
4	DÁLKOVÉ OVLÁDÁNÍ.....	12
5	NABÍJENÍ BATERÍ.....	13
	5 snadných kroků pro maximální životnost baterií	13
6	ZÁVADY A JEJICH ODSTRANĚNÍ.....	14

1 TECHNICKÉ PARAMETRY

Typ elektrického vozítka:	Elektrické autíčko
Model:	Mercedes-Benz X-Class 4x4 (číslo XMX606-4x4)
Baterie:	2x 12V/7Ah
Nabíječka:	12V/1500mA
Motor:	4x 45 W
Určeno pro:	Děti od 37 měsíců
Maximální nosnost:	50 kg
Doba provozu:	Až 90 minut
Doba nabíjení:	8-10 hodin
Rozměry vozítka:	140 x 76 x 64 cm
Rychlost:	2-8 km/h
Baterie v dálkovém ovladači:	2x AAA baterie (mikrotužkové)
Typ dálkového ovladače:	JR1602FCC
Frekvenční pásmo:	2407-2473 MHz
Maximální radiofrekvenční výkon (EIRP):	4,13 dBm



INFORMACE PRO UŽIVATELE K LIKVIDACI ELEKTRICKÝCH A ELEKTRONICKÝCH ZAŘÍZENÍ

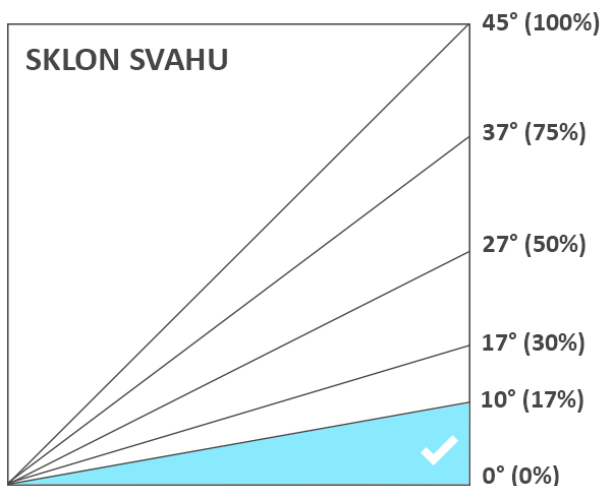


Uvedený symbol na výrobku nebo v průvodní dokumentaci znamená, že použité elektrické nebo elektronické výrobky nesmí být likvidovány společně s komunálním odpadem. Za účelem správné likvidace výrobku jej odevzdejte na určených sběrných místech, kde budou přijata zdarma.

Správnou likvidací tohoto produktu pomůžete zachovat cenné přírodní zdroje a napomáhá prevenci potenciálních negativních dopadů na životní prostředí a lidské zdraví, což by mohly být důsledky nesprávné likvidace odpadů. Další podrobnosti si vyžádejte od místního úřadu nebo nejbližšího sběrného místa. Při nesprávné likvidaci tohoto druhu odpadu mohou být v souladu s národními předpisy uděleny pokuty.

2 ČTĚTE PŘED PRVNÍM POUŽITÍM ELEKTRICKÉHO VOZÍTKA

- Před sestavením a prvním užitím vozítka si prosím pečlivě prostudujte celý tento manuál.
- Vozítko lze užívat pouze **pod dohledem dospělé osoby!** Nesmí být používáno na silnicích a rušných cestách!
- **Před prvním použitím musí být vozítko plně nabité.**
- Vozítko nepoužívejte v dešti, na mokřem povrchu, ani ve sněhu. Nejezděte na povrchu s ostrými kameny.
- Za vozítkem během jízdy nic netáhněte.
- **MAXIMÁLNÍ NOSNOST ČINÍ 50 KG.** Tuto hranici nepřesahujte. Nedodržením hrozí nevratné poškození vozítka.
- Baterie – v případě nesprávného zacházení (příliš dlouhé nabíjení, poškození jiným předmětem atd.) může dojít ke vzniku požáru, přehřátí nebo vytečení baterie.
- Nejezděte s vozítkem do úplného vybití – vždy, když si všimnete poklesu výkonu vozítka, dobijte baterie. Úplné vybití výrazně snižuje životnost baterií.
- Pokud se kola při jízdě zaseknou o překážku a vozítko tak nemůže jet dál, **nesmí se držet stlačený nožní pedál.** V takovém případě může dojít k vážnému poškození motorů, převodovek, nebo elektrických obvodů, a to nad rámec záruky. Toto platí i při jízdě pomocí dálkového ovladače.
- Před změnou směru (vpřed/vzad) či rychlosti jízdy vozítko **vždy nejprve zcela zastavte.** Nedodržením může dojít k vážnému poškození motorů a převodovek, a to nad rámec záruky.
- **Nejezděte na svahu se sklonem větším než 10 stupňů (tj. 17 %).**



- Vozítko není určeno pro jízdu na svahu větším než **10° (tj. 17 %)**. Nedodržením může dojít k poškození motorů a převodovek.
- Mějte prosím na paměti, že jízda do kopce je pro vozítko náročnější a žádá si proto větší odběr energie. Může tak dojít k rychlejšímu vybití baterií.

BEZPEČNOST DÍTĚTE

- Dobíjení baterií smí provádět pouze dospělá osoba.
- Při užívání vozítka je nutný dohled dospělé osoby.
- Nejezděte s vozítkem blízko silnic a rušných cest.
- Dítě musí mít při jízdě helmu.

Obr. 1 a 2: Krabici nejprve otevřete zespodu. **Pozor:** nožem řezejte opatrně a pouze na povrchu, pokud zajedete příliš hluboko, můžete autíčko poškrábat. Vyndejte všechny menší náhradní díly, karoserii auta zatím ponechejte v krabici.



Obr. 3: Nyní krabici otočte horní stranou nahoru a vyndejte zbylé díly a karoserii autíčka.

Obr. 4: Namažte zadní osu vazelínou nebo olejem.



Obr. 5 a 6: Namažte vazelínou nebo olejem osy přední nápravy a spodní část tyče volantu.



Obr. 7: Nasadte na zadní osu levý a pravý motor.

Obr. 8: Nasadte obě zadní kola (unašeči do převodovek).

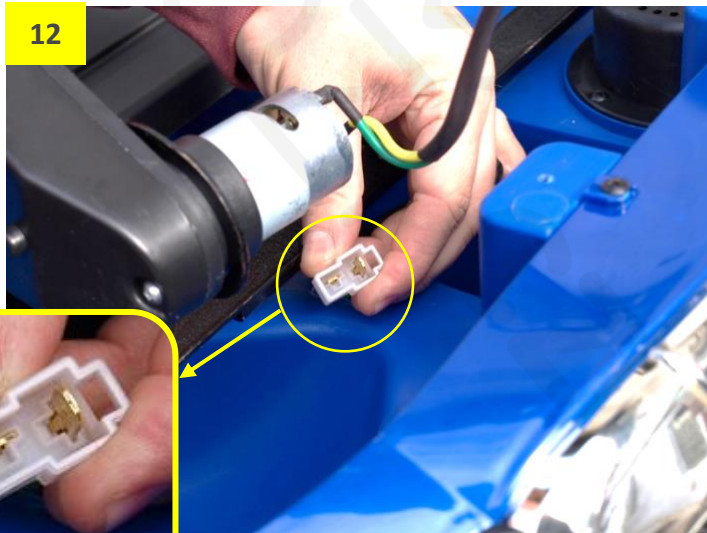


Obr. 9: Ke kolům nasadte kovové podložky. Počet podložek zvolte podle toho, kolik zbývá místa na ose.

Obr. 10: Poté našroubujte matky a s citem je dotáhněte. Při dotahování matek si osu přidržejte kleštěmi jako na obrázku, aby se osa při dotahování neprotáčela spolu s matkou.



Obr. 11: Na osy nasadte oba přední motory a propojte konektory. (Nejdříve zkontrolujte kontakty v konektoru – musí být rovně a uprostřed. Jsou-li vychýlené ke straně, narovnejte je prstem. Konektory do sebe následně musí jít snadno zastrčit).

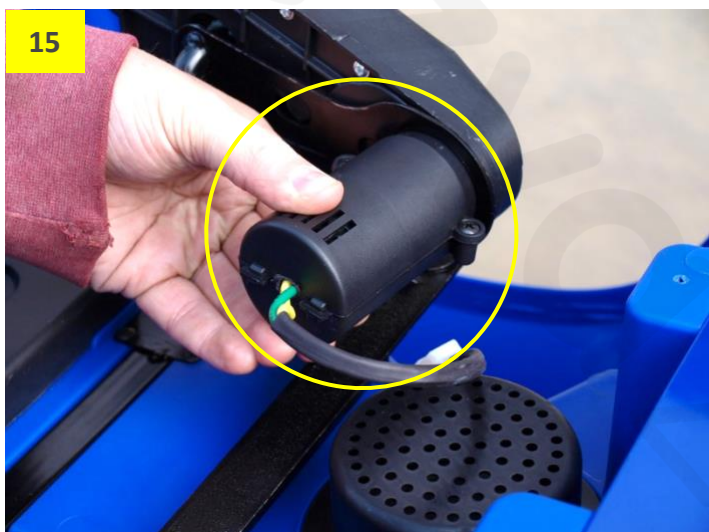


Obr. 13: Propojený konektor předních motorů.

Obr. 14: Plastové krytky předních motorů. Otvory pro kabely v plastových krytkách doporučujeme nejprve zvětšit (např. pilníkem nebo nožem).



Obr. 15 a 16: Nasadte plastové krytky předních motorů a sešroubujte je.



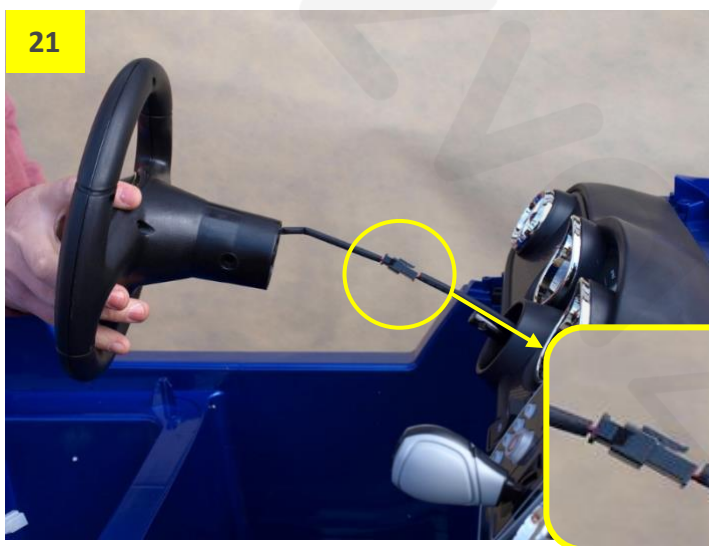
Obr. 17 a 18: Nasadte obě přední kola (unašeči do převodovek). Ke kolům nasadte kovové podložky. Počet podložek zvolte podle toho, kolik zbývá místa na ose.



Obr. 19 a 20: Ke kolům našroubujte matku a lehce ji dotáhněte. Poté nasadte na kola poklice. Na všechna kola nasadte poklice. Plastové výstupky na poklicích musí zapadnout do otvorů v kolech.



Obr. 21: Zapojte konektor volantu. Volant stále držte, aby nedošlo k jeho pádu a následnému přetržení kabelů.
Obr. 22: Opatrně nasadte volant. Kabely s konektorem srovnejte a zastrčte do otvoru nad řízením.



Obr. 23: Volant srovnejte a zajistěte šroubkem a matkou.

Obr. 24: Namažte otvor pro pant dveří vazelínou nebo olejem.



Obr. 25 a 26: Nasadte pravé i levé dveře a přišroubujte je.



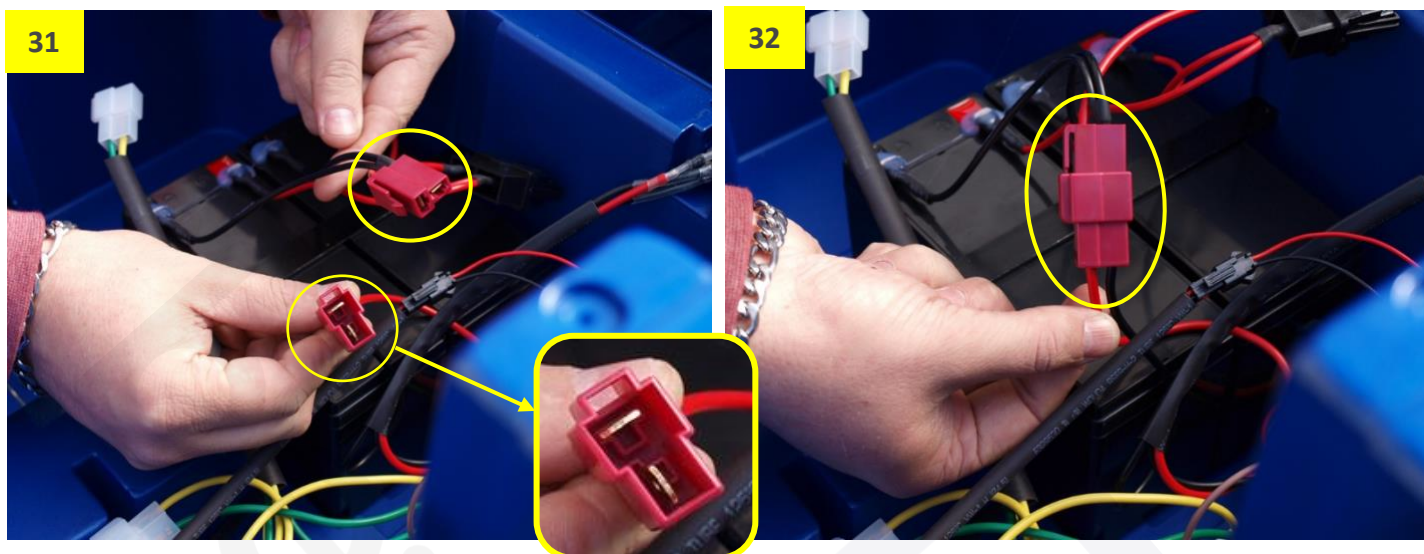
Obr. 27 a 28: Otvírání a zavírání dveří.



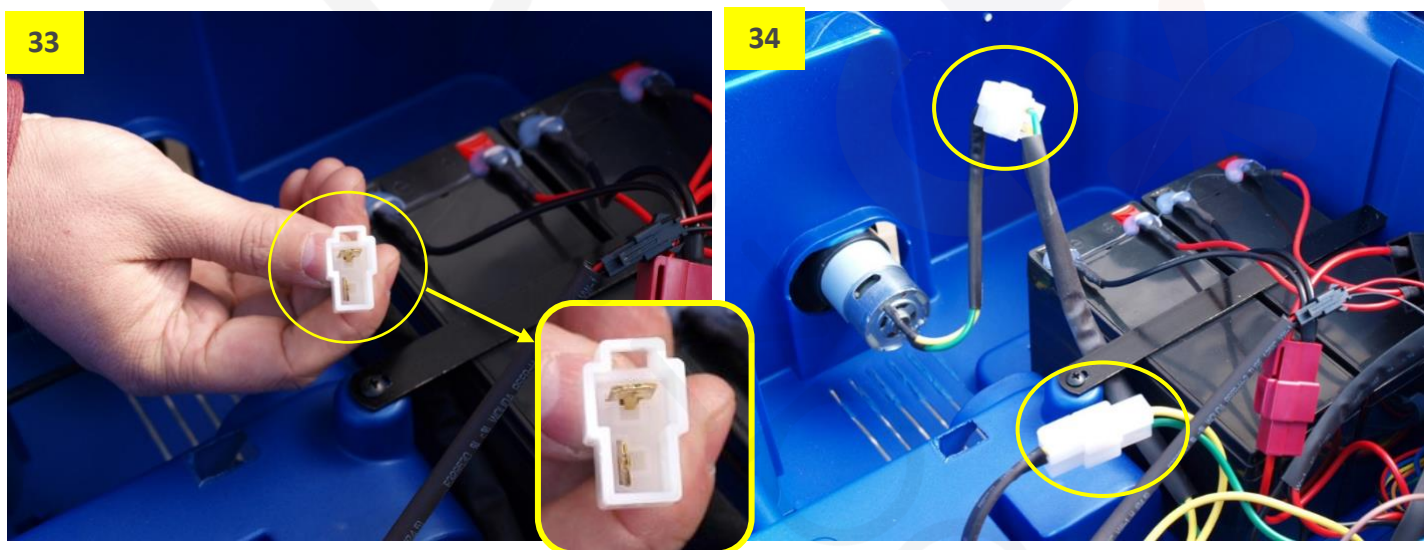
Obr. 29 a 30: Nasadte přední okno. Okno zatlačte nadoraz do otvorů v karoserii.



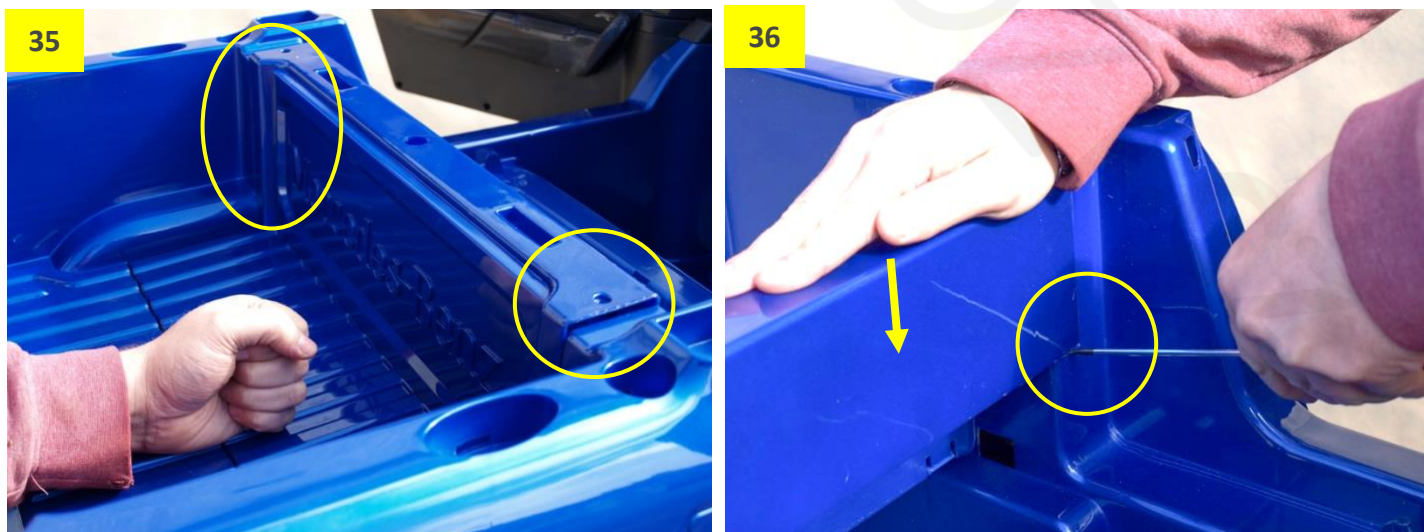
Obr. 31 a 32: Propojení konektoru baterie. (Nejdříve zkontrolujte kontakty v konektoru – musí být rovně a uprostřed. Jsou-li vychýlené ke straně, narovnejte je prstem. Konektory do sebe následně musí jít snadno zastrčit).



Obr. 33 a 34: Propojte konektor levého i pravého motoru. (Nejdříve zkontrolujte kontakty v konektoru – musí být rovně a uprostřed).



Obr. 35 a 36: Nasazení zadní přepážky. Díl lze snadněji zasunout po zatlačení pacek do otvoru, viz obr. 36.



Obr. 37 a 38: Nasadte zadní rampu a plastový rám. Autíčko si podepřete zespod rukou jako na obrázku. Oba díly nasadte do otvorů v karoserii a zatlačte nadoraz.



Obr. 39: Pokud logo není rovně, opatrně ho narovnejte (je připevněné šroubkem z druhé strany).

Obr. 40: Nasadte zadní čelo.



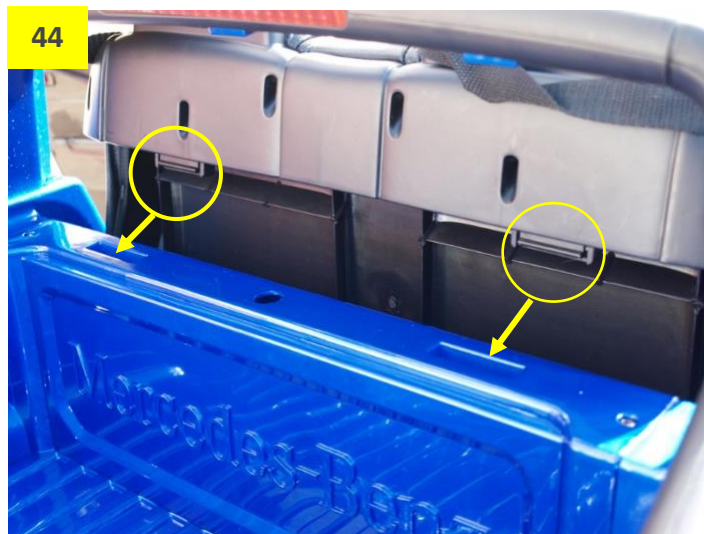
Obr. 41: Zadní čelo zasuňte dolů až nadoraz.

Obr. 42: Otvírání zadního čela – povytáhněte směrem nahoru a následně otevřete směrem k sobě.

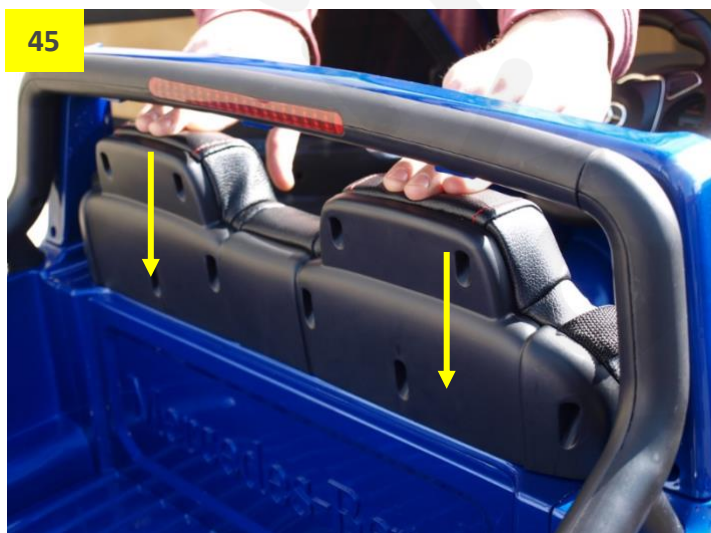


Obr. 43: Otevření zadního čela.

Obr. 44: Nasazení sedačky – plastové výstupky na sedačce musí zapadnout do otvorů v zadní přepážce.



Obr. 45 a 46: Sedačku srovnejte a přišroubujte na levé a pravé straně.

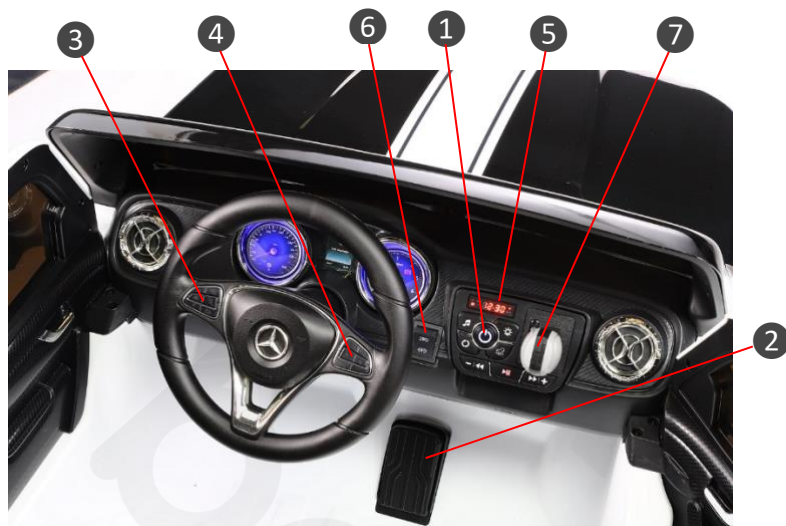


Obr. 47: Ze zpětných zrcátek sejměte ochranné fólie. Zrcátka nasadte do otvorů na levou a pravou stranu.

Obr. 48: Výklopné madlo pro ruční tažení vozítka (při ručním tažení vozítka přepněte přepínač 2x2/4x4 do polohy 2x2).



4 OVLÁDACÍ PRVKY



1. Hlavní vypínač na ovládacím panelu – stiskem se vozítko zapne/vypne (pro vypnutí držte tlačítko delší dobu)
2. Pedál – stlačením se vozítko rozjede, uvolněním zabrzdí
3. Krátké stisknutí = klakson / Dlouhé stisknutí = snížení hlasitosti
4. Krátké stisknutí = hudba nahraná z výroby / Dlouhé stisknutí = zvýšení hlasitosti
5. Displej ovládacího panelu – po zapnutí vozítko zobrazuje stav baterie (napětí) – nabitá baterie $\geq 12,60$ V (pokud klesne napětí baterie pod 12 V, je potřeba vozítko nabít)
6. Přepínání 2x2/4x4
2x2 = pohon pouze zadních kol
4x4 = pohon všech kol
Při jízdě nechte **vždy zapnutý pohon 4x4** (pohon 2x2 slouží pouze pro ruční tažení vozítko-vypne přední převodovky)
7. Přepínání směru a rychlosti jízdy při jízdě na pedál (D1=pomalá jízda vpřed, D2=rychlá jízda vpřed, P=stop, R=jízda vzad)
 - **POZOR: před změnou směru jízdy nebo rychlosti vozítko vždy nejprve zcela zastavte! Nedodržením hrozí poškození motorů a převodovek.**
8. Ukazatel zařazeného stupně
9. Světla – zapnout/vypnout
10. Volba zdroje hudby (FM, Bluetooth, MP3), zapínání policejních světel a houkačky
11. Funkce houpání autíčka na místě
12. Hudba nahraná z výroby
13. Vstup USB
14. Slot SD karta
15. Vstup Mp3
16. Stiskem tlačítka = přepínání skladeb
Přidržením tlačítka = snížíte hlasitost
17. Stiskem tlačítka = přepínání skladeb
Přidržením tlačítka = zvýšíte hlasitost
18. Přehrávání/Pauza
19. MP4 přehrávač (pokud je ve výbavě vozítko)
Displej: 4,3 palců, rozlišení 480x272
20. Vstupy: USB, SD, MP3 (max. velikost 32 GB)
 - Podporované audio formáty: MP3, WMA, FLAC, OGG, APE
 - Podporované video formáty: AVI, MP4, RM, RMVB, MKV, VOB, MOV, FLV, ASF, DAT, 3GP, MPG, MPEG (720P), H264, XVID, MPEG2 (1080P)
21. Boční tlačítko zapnout/vypnout (přidržením tlačítka MP4 restartujete)

5 DÁLKOVÉ OVLÁDÁNÍ

Typ dálkového ovladače:

Do ovladače vložte 2 mikrotužkové baterie R3 AAA.

Pozor na správnou polaritu + / -

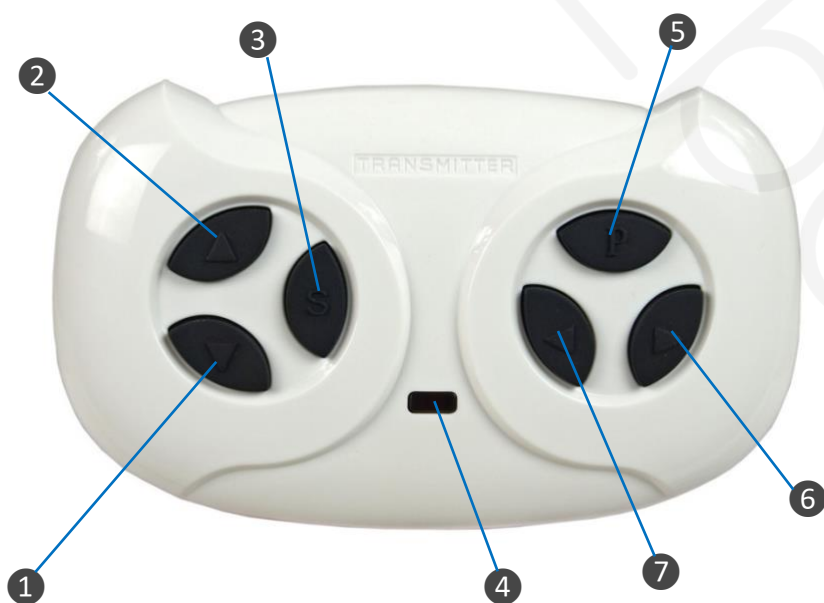


Synchronizace autíčka s dálkovým ovladačem

1. **Autíčko vypněte** pomocí hlavního vypínače na palubce (viz ovládací prvky na předešlé straně).
2. Na ovladači **stiskněte současně** tlačítka jízdy **dopředu** a **dozadu**. Přidrže je po dobu přibližně 4 vteřin, dokud nezačne blikat spodní LED dioda rychlosti.
3. Tlačítka na ovladači držte stále stisknutá a **zapněte autíčko** hlavním vypínačem na palubce.
4. **Tlačítka nyní uvolněte**, blikání LED diody rychlosti by se mělo změnit v trvalé svícení.

Tento postup je potřeba provést při každé výměně baterií, nebo v případě nečinnosti dálkového ovladače. Pokud ovladač nereaguje, vyměňte prosím baterie.

Dálkové ovládání se přibližně po 10 vteřinách nečinnosti automaticky vypne. Stisknutím jakéhokoliv tlačítka jej znovu zapnete.



1. Dozadu
2. Dopředu
3. Volba rychlosti (pomalu/středně/rychle)
4. LED dioda rychlosti
5. Brzda - Stop
6. Doprava
7. Doleva



I. DŮLEŽITÉ UPOZORNĚNÍ: Před změnou rychlosti či směru jízdy (vpřed/vzad) vozítko **vždy nejprve zastavte**, aby nedošlo k poškození motorů a převodovek.

II. DŮLEŽITÉ UPOZORNĚNÍ: Pokud s vozítkem jezdíte na zahradě nebo na jiném **nerovném povrchu**, nechejte vždy zařazenou **vyšší rychlost**.

5 NABÍJENÍ BATERÍ

- Dobíjení smí provádět **pouze dospělá osoba**.
- Před zahájením nabíjení musí být vozítko vypnuté.
- Konektor nabíječky zasouvejte do nabíjecí zásuvky opatrně.
- Při vytahování konektoru **netahajte za kabel nabíječky** – hrozí poškození nabíječky nebo nabíjecí zásuvky.
- Doba nabíjení činí 8-10 hodin, dobíjejte **maximálně 12 hodin**.

Používejte pouze originální nabíječku určenou k tomuto vozítku!



Jak nabíjet:

1. Vozítko **vypněte**.
 3. Zapojte nabíječku do nabíjecí zásuvky.
 4. Druhý konec nabíječky zapojte do elektrické zásuvky 220 V.
- Během nabíjení může být baterie i nabíječka teplá. Tento stav je normální.
 - **LED dioda na nabíječce:**
svítí červeně = baterie se nabíjí
svítí zeleně = baterie je nabitá



5 snadných kroků pro maximální životnost baterií

Životnost baterií můžete správným užíváním a údržbou výrazně prodloužit. Pro maximální životnost baterie doporučujeme držet se následujících 5 kroků. Jejich dodržením zajistíte, že vám baterie **vydrží plně funkční po co nejdelší dobu**, čímž oddálíte potřebu výměny starých baterií za nové. **Zároveň tak přispíváte k ochraně naší planety.**

1. Před první jízdou v novém vozítku baterie nejprve dobijte po dobu 4-5 hodin.
2. Baterie nevybíjejte do úplného vybití – vždy, když si všimnete poklesu výkonu vozítka, dobijte baterie. Úplné vybití výrazně snižuje životnost baterií.
3. Baterie vždy chraňte před mrazem.
4. Baterie nikdy nepřebíjejte – doba nabíjení činí 8-10 hodin. Tuto dobu zbytečně nepřekračujte.
5. **Důležité:** Pokud vozítko nějaký čas nepoužíváte, dobíjejte baterie alespoň jednou měsíčně přibližně po dobu 6 hodin.



6 ZÁVADY A JEJICH ODSTRANĚNÍ

Závada	Možná příčina	Řešení
Vozítko nejede	Zapojená nabíječka	Ujistěte se, že je nabíječka je vypojená.
	Vybitá baterie	Nechte baterii dobít po dobu 8 až 10 hodin.
	Špatné zapojení baterie	Překontrolujte všechny kabely baterie. Ujistěte se, že konektory kabelů jsou pevně připojené ke správným kontaktům .
Vozítko jezdí jen chvíli	Vybitá baterie	Nechte baterii dobít po dobu 8 až 10 hodin.
	Stárnutí baterie	Vlivem stárnutí baterie dochází k degradaci její kapacity. V závislosti na stáří a počtu nabíjecích cyklů může být potřeba baterii vyměnit na novou.
Nefungují zvuky	Nastavená nízká hlasitost	Ujistěte, že zvukové efekty jsou nastavené nahlas. Hlasitost zvýšíte pomocí tlačítek na palubce.
	Připojené zařízení	Pokud je v některém ze vstupů (AUX, SD, USB, mini USB) zapojené zařízení (MP3, mobil atd.), zvukové efekty a klakson nemusí fungovat .
Baterii nelze nabít	Špatné zapojení baterie	Překontrolujte všechny kabely baterie. Ujistěte se, že konektory kabelů jsou pevně připojené ke správným kontaktům .
	Špatné zapojení nabíječky	Ujistěte se, že nabíječka je správně zapojená v nabíjecí zásuvce.
Zapojená nabíječka vydává bzučivý zvuk	Tento stav je normální.	Není nutné nijak řešit.
Vozítko jezdí pomaleji / je méně výkonné.	Vybité baterie	Dobijte prosím baterie.
	Nastavená pomalá rychlost	Překontrolujte, zda na palubní desce není přepínač pro změnu rychlosti v poloze pro pomalou jízdu. Zároveň se ujistěte, že jste nezvolili pomalou jízdu na dálkovém ovladači .
Vozítko nejede na dálkový ovladač	Slabé baterie v ovladači	Vyměňte baterie v ovladači za nové.
	Ovladač není spárován s vozítkem	Spárujte znovu ovladač s vozítkem dle návodu.